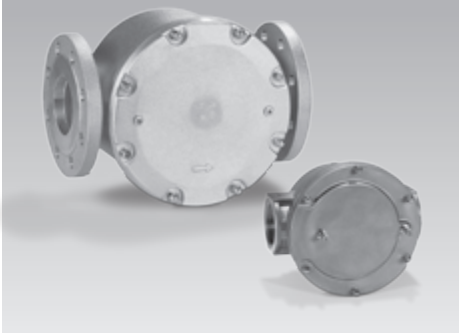


34410012


 → www.docuthek.com

Betriebsanleitung

Gasfilter GFK



Cert. version 10.17

Inhaltsverzeichnis

Gasfilter GFK	1
Inhaltsverzeichnis	1
Sicherheit	1
Verwendung prüfen	2
Typenschlüssel.	2
Teilebezeichnungen	2
Typenschild	2
Einbauen	2
Dichtheit prüfen	2
Wartung	3
Filtermatte reinigen oder tauschen	3
Technische Daten	3
Logistik	4
Zertifizierung	4
Konformitätserklärung	4
Filtermatten	4
Kontakt	4

Sicherheit

Lesen und aufbewahren



Diese Anleitung vor Montage und Betrieb sorgfältig durchlesen. Nach der Montage die Anleitung an den Betreiber weitergeben. Dieses Gerät muss nach den geltenden Vorschriften und Normen installiert und in Betrieb genommen werden. Diese Anleitung finden Sie auch unter www.docuthek.com.

Zeichenerklärung

- , **1**, **2**, **3**... = Arbeitsschritt
- > = Hinweis

Haftung

Für Schäden aufgrund Nichtbeachtung der Anleitung und nicht bestimmungsgemäßer Verwendung übernehmen wir keine Haftung.

Sicherheitshinweise

Sicherheitsrelevante Informationen sind in der Anleitung wie folgt gekennzeichnet:

GEFAHR

Weist auf lebensgefährliche Situationen hin.

WARNUNG

Weist auf mögliche Lebens- oder Verletzungsgefahr hin.

! VORSICHT

Weist auf mögliche Sachschäden hin.

Alle Arbeiten dürfen nur von einer qualifizierten Gas-Fachkraft ausgeführt werden. Elektroarbeiten nur von einer qualifizierten Elektro-Fachkraft.

Umbau, Ersatzteile

Jegliche technische Veränderung ist untersagt. Nur Original-Ersatzteile verwenden.

Änderungen zur Edition 06.14

Folgende Kapitel sind geändert:

- Einbauen
- Wartung
- Zertifizierung
- Filtermatten

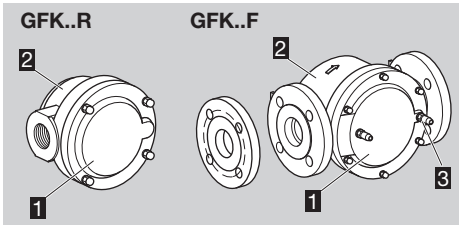
Verwendung prüfen

Der Gasfilter GFK dient zur Reinigung von Brenngasen und Verbrennungsluft an allen Gasbrennstellen. Die Funktion ist nur innerhalb der angegebenen Grenzen gewährleistet – siehe Seite 3 (Technische Daten). Jegliche anderweitige Verwendung gilt als nicht bestimmungsgemäß.

Typenschlüssel

Code	Beschreibung
GFK	Gasfilter
15–250	Nennweite
T	T-Programm
R	Rp-Innengewinde
F	Flanschanschluss nach ISO 7005
N	NPT-Innengewinde
A	ANSI-Flansch
	Max. Eingangsdruck $p_{u \max}$
10	1 bar (14,5 psig)
40	4 bar (58 psig)
60	6 bar (87 psig)
-3	Verschluss-Schraube im Eingang und Ausgang
-6	Mess-Stutzen im Eingang und Ausgang

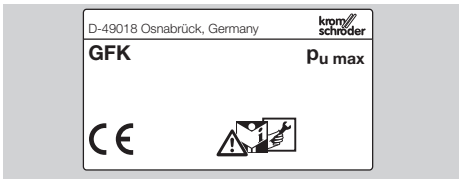
Teilebezeichnungen



- 1 Gehäusedeckel
- 2 Gehäuseunterteil
- 3 Messstutzen

Typenschild

- ▷ Max. Eingangsdruck: siehe Typenschild.

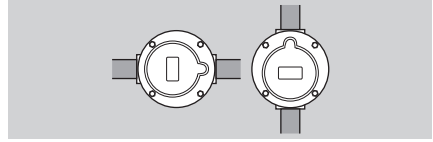


Einbauen

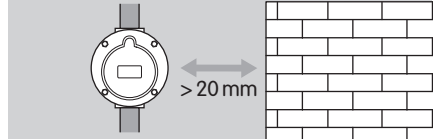
! VORSICHT

Das Fallenlassen des Gerätes kann zu einer dauerhaften Beschädigung des Gerätes führen. In dem Fall das gesamte Gerät und zugehörige Module vor Gebrauch ersetzen.

- ▷ Einbaulage: beliebig, in waagerechte oder senkrechte Leitungen – empfohlen: Gehäusedeckel zur Seite.

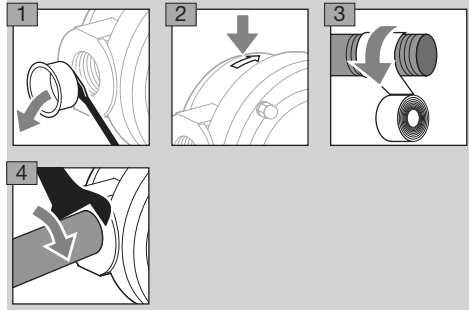


- ▷ Das Gehäuse darf kein Mauerwerk berühren, Mindestabstand 20 mm (0,79").

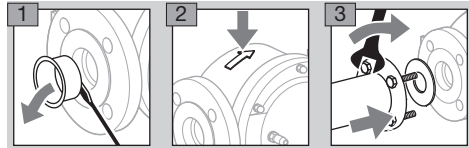


- ▷ Bei Einbau im Freien empfehlen wir eine Schutzlackierung.

GFK..R

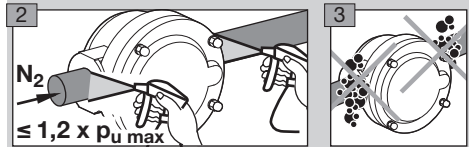


GFK..F



Dichtheit prüfen

- 1 Kurz hinter dem Gasfilter die Leitung absperrn, um die Dichtheit prüfen zu können.



- 4 Dichtheit in Ordnung: Leitung öffnen.
- ▷ Rohrleitung undicht: Dichtung austauschen.

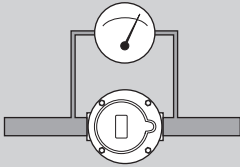
Wartung

! VORSICHT

Um einen störungsfreien Betrieb zu gewährleisten: jährlich die Filtermatte des GFK reinigen oder austauschen, bei Betrieb mit Biogas halbjährlich. Beim Reinigen oder Austauschen der Filtermatte darf kein Schmutz auf die Reingas-Seite gelangen.

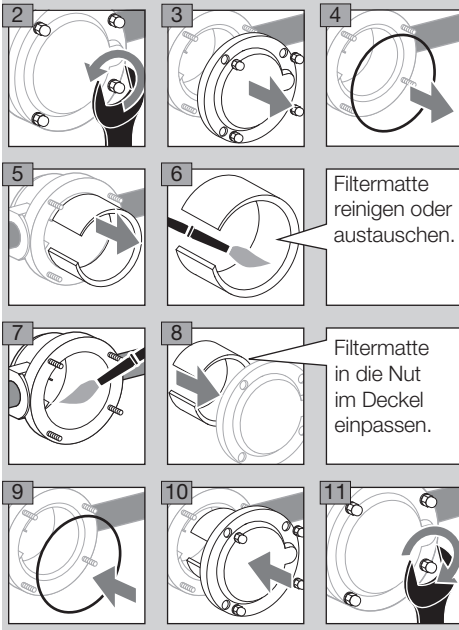
- ▷ Bei einem Druckgefälle ≥ 20 mbar (8 "WC) sollte die Filtermatte getauscht werden.
- ▷ Druck-Messstellen auf dem Deckel:
 - GFK 15 bis 100:
 - Eingangsseite Mess-Stutzen Rp 1/8,
 - Ausgangsseite Mess-Stutzen Rp 1/8.
 - GFK 125 bis 250:
 - Eingangsseite Stopfen Rp 1/8,
 - Ausgangsseite Stopfen Rp 1/8.
 - GFK 15T bis 100T:
 - Eingangsseite Stopfen Rp 1/8,
 - Ausgangsseite Stopfen Rp 1/8.

Empfohlenes Δ_p max. = 20 mbar



Filtermatte reinigen oder tauschen

- 1 Gaszufuhr absperrnen.



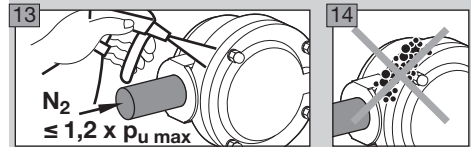
- ▷ Schrauben über Kreuz anziehen und auf Drehmoment achten, siehe Tabelle:

Typ	Drehmoment [Nm]
GFK 15	5
GFK 20	5
GFK 25	8
GFK 32	8
GFK 40	8
GFK 50	8
GFK 65	8
GFK 80	20
GFK 100	20
GFK 125	60
GFK 150	60
GFK 200	80
GFK 250	80

Dichtheit und Funktion prüfen

- ▷ Beim Austausch der Filtermatte wird der gasführende Raum im GFK geöffnet, deshalb nach der Montage die Dichtheit prüfen.

- 12 Kurz hinter dem Gasfilter die Leitung absperrnen, um die Dichtheit prüfen zu können.



- 15 Dichtheit in Ordnung: Leitung öffnen.

Technische Daten

Gasart: Erdgas, Stadtgas, Flüssiggas (gasförmig), Biogas und Luft.

Max. Eingangsdruck $p_{u \max}$:

GFK 15 bis 250: 1 bar (14,5 psig),

GFK 15R bis 65R: 4 bar (60 psig),

GFK 15TN bis 100TN: 4 bar (60 psig),

GFK 40F bis 100F: 6 bar (87 psig).

Lagertemperatur: -15 bis +60 °C (5 bis 140 °F).

Umgebungstemperatur: -15 bis +80 °C (5 bis 176 °F).

Dauerbetrieb bei hohen Temperaturen beschleunigt die Alterung der Elastomerwerkstoffe.

Ausführung nach DIN 3386.

Gehäusewerkstoff:

GFK 15 bis 100: AISI.

GFK 125 bis 250: Stahlblech.

Anschluss:

GFK..R: Innengewinde-Anschluss Rp nach ISO 7-1.

GFK..F: Flansch-Anschluss nach ISO 7005, PN 16.

GFK..N: Innengewinde NPT.

GFK..A: Flansch-Anschluss ANSI 150.

Filtermatte: Wirrfaser-Vlies, Polypropylen (Standard 50 μ m).

Lebensdauer

Diese Lebensdauerangabe basiert auf einer Nutzung des Produktes gemäß dieser Betriebsanleitung. Es besteht die Notwendigkeit, sicherheitsrelevante Produkte nach Erreichen ihrer Lebensdauer auszutauschen.

Lebensdauer (bezogen auf das Herstellungsdatum) nach EN 13611 für GFK: 10 Jahre.

Weitere Erläuterungen finden Sie in den gültigen Regelwerken und dem Internetportal des afecor (www.afecor.org).

Dieses Vorgehen gilt für Heizungsanlagen. Für Thermostromanlagen örtliche Vorschriften beachten.

Logistik

Transport

Gerät gegen äußere Gewalt (Stoß, Schlag, Vibrationen) schützen. Bei Erhalt des Produktes den Lieferumfang prüfen, siehe Seite 2 (Teilebezeichnungen). Transportschäden sofort melden.

Lagerung

Das Produkt trocken und schmutzfrei lagern.

Lagertemperatur: siehe Seite 3 (Technische Daten).

Lagerdauer: 6 Monate vor dem erstmaligen Einsatz. Sollte die Lagerdauer länger sein, verkürzt sich die Gesamtlebensdauer um diesen Betrag.

Verpackung

Das Verpackungsmaterial ist gemäß örtlichen Vorschriften zu entsorgen.

Entsorgung

Die Bauteile sind einer getrennten Entsorgung gemäß örtlichen Vorschriften zuzuführen.

Zertifizierung

Konformitätserklärung



Wir erklären als Hersteller, dass das Produkt GFK, gekennzeichnet mit der Produkt-ID-Nr. 0063AU1408, die grundlegenden Anforderungen folgender Richtlinien und Normen erfüllt:

Kontakt

Bei technischen Fragen wenden Sie sich bitte an die für Sie zuständige Niederlassung/Vertretung. Die Adresse erfahren Sie im Internet oder bei der Elster GmbH.

Zentrale Service-Einsatz-Leitung weltweit:

Tel. +49 541 1214-365 oder -499

Fax +49 541 1214-547

Technische Änderungen, die dem Fortschritt dienen, vorbehalten.

Richtlinien:

- 2009/142/EC – GAD (gültig bis 20. April 2018)
- 2014/68/EU

Verordnung:

- (EU) 2016/426 – GAR (gültig ab 21. April 2018)

Das entsprechend gekennzeichnete Produkt stimmt mit dem geprüften Baumuster überein.

Die Herstellung unterliegt dem Überwachungsverfahren nach Richtlinie 2009/142/EC Annex II paragraph 3 (gültig bis 20. April 2018) bzw. nach Verordnung (EU) 2016/426 Annex III paragraph 3 (gültig ab 21. April 2018).

Elster GmbH

Scan der Konformitätserklärung (D, GB) – siehe www.docuthek.com

Filtermatten

Mit Abscheidegrad 50 µm

Bezeichnung	Bestell-Nr.
Ersatzpack GFK 15/20, 10 Filtermatten und 10 O-Ringe	71935010
Ersatzpack GFK 25/32, 10 Filtermatten und 10 O-Ringe	71937010
Ersatzpack GFK 40/50, 5 Filtermatten und 5 O-Ringe	71939010
Ersatzpack GFK 65, 1 Filtermatte und 1 O-Ring	74923284
Ersatzpack GFK 80, 1 Filtermatte und 1 O-Ring	74923285
Ersatzpack GFK 100, 1 Filtermatte und 1 O-Ring	74923286
Filtermatte GFK 125	35448581
O-Ring 308x8 GFK 125/150	03110013
Filtermatte GFK 150	35448583
O-Ring 308x8 GFK 125/150	03110013
Filtermatte GFK 200/250	35448584
O-Ring 430x8 GFK 200/250	03109164

- ▷ Filtermatten mit Sonderabscheidegrad 10 µm für GFK 15–100 auf Anfrage.

Honeywell

**krom
schroder**

Elster GmbH

Strotheweg 1, D-49504 Lotte (Büren)

Tel. +49 541 1214-0

Fax +49 541 1214-370

hts.lotte@honeywell.com, www.kromschroeder.de